

Osnovna šola Železniki
Otoki 13
4228 Železniki



*Vzgoja, zadovoljstvo in učenje
most v nadaljnje življenje.*

Na podlagi 49. člena ZOFVI in v skladu s Smernicami za šolske poti (Javna agencija RS za varnost prometa, Ljubljana, februar 2018) ter po predhodnem usklajevanju načrta šolskih poti delovne skupine šole s predstavniki Sveta za preventivo in vzgojo v cestnem prometu - SPVCP občine Železniki je ravnatelj objavil dne 30. 08. 2023

Načrt šolskih poti

Osnovne šole Železniki

šolsko leto 2023/24

Kazalo vsebine:

1. Zakonske podlage,
2. Varne šolske poti
3. Splošni podatki o šoli
4. Število učencev, ki v šolo hodijo peš
5. Število vozačev na šoli
6. Vozni red
7. Opisi šolskih poti
8. Predlogi OŠ Železniki za varnejše poti
9. Predlogi SPV občine Železniki za varnejše poti
10. Vprašalnik za starše

1. Zakonske podlage

- Zakon o pravilih cestnega prometa - ZPrCP (Uradni list RS 82/13 – uradno prečiščeno besedilo in nadaljnji)
- Zakon o voznikih - ZVoz (Uradni list RS 109/10 in nadaljnji)
- Zakon o motornih vozilih - ZMV-1 (Uradni list RS 75/17 in nadaljnji)
- Pravilnik o spremljevalcih pri prevozu skupin otrok (Uradni list RS 83/11 in nadaljnji)

2. Varne šolske poti

Ukrepi za varnost učencev

Prometno vzgojo vključujemo v vse šolske dejavnosti, kjer je to mogoče. Poseben poudarek pa ji dajemo v vsebini razrednih ur.

Za seznanitev z varnim obnašanjem pri prihodu in odhodu učencev so odgovorni predvsem razredniki in izvajalci kolesarskih tečajev.

Učence so dolžni seznaniti:

- s prometno varnostnim načrtom,
- s pomenom varnostne opreme - dobro vidna obleka in obutev, svetlobne nalepke, odsevni trakovi na rokavih, mačja očesa na šolskih torbica, rumene rutice in kape za prvošolce,
- s pravilno opremo koles, s pomenom kolesarskih čelad in s kolesarskimi izpiti,
- s kulturnim vedenjem in z etiko v prometu (hoja po pločnikih, kjer ni pločnikov, pa po levi strani ceste, prečkanje cestišč na prehodih in izven prehodov, strpnost v prometu ipd.),
- z ostalo prometno vzgojo in prometno preventivo.

Na razredni stopnji (zlasti v prvem in drugem razredu) učitelji vsakodnevno opozarjajo učence na pravilno in varno pot v šolo oziroma vračanje domov. Učenci teh razredov z razredničarko obhodijo šolske poti, v ostalih razredih pa se pogovorijo o poti v šolo.

Na predmetni stopnji prva razredna ura v šolskem letu vsebuje tudi prometno-vzgojno tematiko, ki jo razredniki pozneje po potrebi ponovijo.

Na roditeljskih sestankih razredniki s prometno varnostnim načrtom seznanijo starše in jih opozorijo na njihovo vlogo pri vzgoji otrok v prometu. Prometno problematiko morajo vsebovati prvi roditeljski sestanki v šolskem letu v vseh razredih.

Vodje podružnic izdelajo načrte prometne varnosti v sklopu letnih delovnih načrtov podružnic.

Za parkiranje na šolskem parkirišču smo izdali dovolilnice. Medobčinsko redarstvo bo preverjalo pravilnost parkiranja, kar naj bi razbremenilo parkirišče ter povečalo prometno varnost na njem.

Šola z **Načrtom šolskih poti** opredeli pravila za varno pot v šolo in opredeli mesta, kjer naj bi bila šolska pot najbolj varna:

- Učence oz. otroke morajo do zaključka 1. razreda poti v šolo in domov spremljati starši ali z njihove strani pooblaščen osebe v skladu s 7. odstavkom 87. člena ZPrCP.
- Pri slabi vidljivosti in v mraku učenci nosijo kresničke oz. odsevnike, prvošolci in drugošolci pa poleg tega še rumene rutke.
- Pešci hodijo po notranji strani pločnika, če pločnika ni, pa ob skrajnem levem robu cestišča. V skupini hodijo eden za drugim - v koloni. Na cesti se ni dovoljeno loviti ali prerivati!
- Cesto prečkamo na prehodu za pešce. **VEDNO** se ustavimo, **pogledamo levo, desno in ponovno levo. Šele ko** se prepričamo, da je prehod ceste varen, preden stopimo na prehod, **PONOVNO** preverimo **LEVO**, če res nihče ne prihaja in odločno prečkamo cesto, medtem ko preverjamo, če je tudi na desni še vedno varno.
- Če učenec prihaja v šolo s kolesom, naj bo to pravilno opremljeno. **Obvezna sta opravljen kolesarski izpit in zaščitna čelada!**

Načrt šolskih poti je:

- namenjen varnosti učencev na poti v šolo in iz šole,
- namenjen dojetanju preventive in vzgoje v cestnem prometu kot sestavnemu elementu izobraževanja,

- posredno povezan z Vzgojnim načrtom in s Pravili šolskega reda. Grafični del načrta naj bo objavljen na spletnih straneh šole in na vidnem mestu v prostorih šole.

Starši (skrbniki, rejniki) so dolžni izvajati nadzorstvo nad otrokom/učencem, ko je ta udeležen v cestnem prometu.

Svet za preventivo in vzgojo v cestnem prometu, ki delujejo kot posvetovalno telo župana občine, načrtuje in usklajuje naloge na področju preventive in vzgoje v cestnem prometu v lokalni skupnosti.

Občina je odgovorna za prometno ureditev, varen in nemoten potek prometa na občinskih cestah, določi poti za pešce, kolesarske poti v bližini šol in igrišč ter ukrepe za umirjanje prometa.

3. Splošni podatki o šoli

Naziv šole: Osnovna šola Železniki

Naslov šole: Otoki 13
4228 Železniki

Ustanovitelj: Občina Železniki

Šolski okoliš Osnovne šole Železniki sestavljajo naselja:

Krajevna skupnost Davča



Naselji **Davča** in **Podporezen**

Krajevna skupnost Dolenja vas



Naselje **Dolenja vas**

Krajevna skupnost Dražgoše – Rudno



Naselji **Dražgoše** in **Rudno**

Krajevna skupnost Selca



Naselja **Golica** (razen števil 12-15), **Kališe**, **Lajše**, **Selca**, **Topolje** in **Zabrekve**

Krajevna skupnost Sorica



Naselja **Spodnje Danje**, **Spodnja Sorica**, **Zabrdo**, **Zgornje Danje** in **Zgornja Sorica**

Krajevna skupnost Železniki



Naselja **Martinj Vrh**, **Ojstri vrh**, **Osojnik**, **Podlonk**, **Potok**, **Prtošč**, **Ravne**, **Smoleva**, **Studeno**, **Torka**, **Zala**, **Zali Log** in **Železniki**

3.1.1. Število učencev na OŠ Železniki

Enota	Učenci	Učenke	Skupaj
Železniki 1. - 5. razred	118	130	248
6. - 9. razred	166	139	305
Železniki	284	269	553
Od tega vozačev:			336
Podružnica Davča	4	3	7
Podružnica Dražgoše	8	6	14
Podružnica Selca	51	36	87
Podružnica Sorica	7	3	10
Skupaj	345	317	671

4. Število vozačev na šoli

	1.	2.	3.	4.	5.	6.	7.	8.	9.	Skupaj
1 Dolenja vas - Selca	8	5	8	7	3					31
2 Dolenja vas - Železniki		1	1	1		12	3	6	8	32
3 Selca - Železniki	5	2	3		2	9	10	11	9	51
4 Golica - Selca										
5 Golica - Železniki										
6 Lajše - Selca	2	1	3	1						7
7 Lajše - Železniki						2	1	1	2	6
8 Kališe - Selca										
9 Kališe - Železniki					1		1		2	4
10 Zabrekve - Selca		4			1					5
11 Zabrekve - Železniki						1		1		2
12 Topolje - Selca	1	2		1						4
13 Topolje - Železniki						2		1	2	5
14 Dražgoše - Železniki						5	3	4	1	13
15 Rudno - Železniki	2	1	1	3	1		3	2	3	16
16 Prtovč - Železniki					1			1		2
17 Podlonk - Železniki	1	3		2	3					9
18 Ojstri Vrh - Železniki	2	1	1							4
19 Smoleva - Železniki	2	2		1	2	1	1		2	11
20 Martinj Vrh - Železniki	7	4	5	1	2	2	1	3	2	27
21 Spodnje Danje - Sorica										
Sorica - Železniki	2			1		2	5	4	3	17
22 Zali Log - Železniki	2	2	1		3	2	1	5	4	20
23 Davča - Železniki	1	2			2	5	5	2	4	21
24 Zali Log (Davča) - Železniki			1	1	1	1		1	1	6
25 Zgornja Davča: Zverinc - Čumar - Kramar - Jurež	1		1							2
26 Okolica šole: Pagon	1		1							2
27 Spodnja Davča: Dolinar					1					1
28 Potok - Železniki	1	1	2	1	1	1	2	2	5	16
29 Zali Log (Potok) - Železniki					1					1
30 Na plavžu - Železniki	3	3	1		5	1	8			21
Skupaj	41	34	29	20	30	46	44	44	48	336

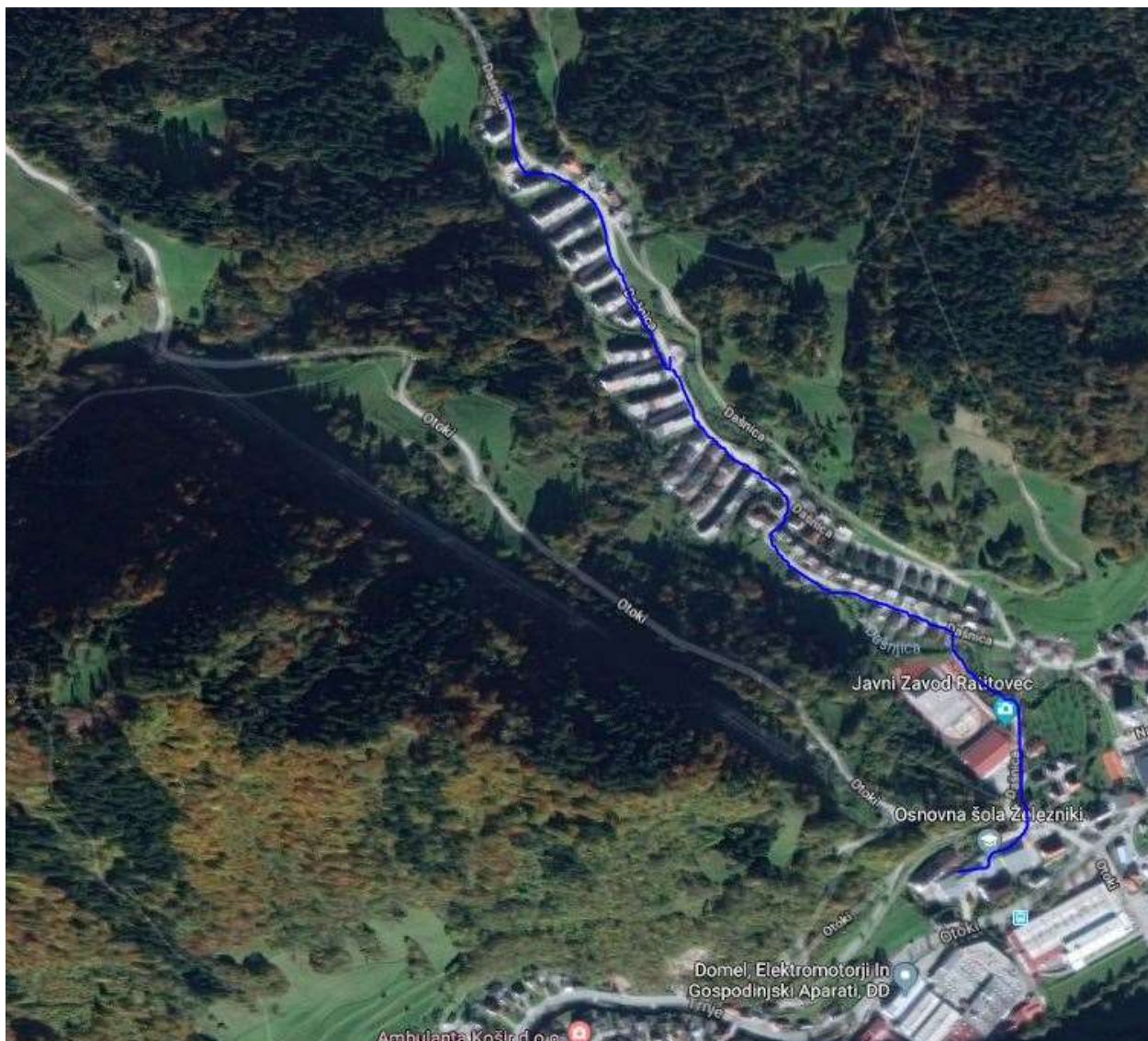
5. Vozni red šolskih prevozov

Davča (Jemec) - Železniki				Železniki - Davča			Ivan Špik, s. p.	
6 ³⁵		7 ¹⁰	13 ⁰⁰	13 ²⁵	13 ⁴⁰			
			14 ⁴⁰	15 ¹⁵	15 ³⁰			
Davča 35 - Železniki				Železniki - Davča 35				
6 ²⁰	6 ⁴⁵		14 ³⁵	15 ⁰⁰				
Martinj Vrh - Železniki				Železniki - Martinj Vrh				
7 ⁰⁰	7 ²⁵		13 ⁰⁰	13 ³⁰				
7 ⁴⁵	8 ¹⁰		14 ³⁵	15 ⁰⁵				
Zabrekve - Topolje - Železniki				Železniki - Topolje - Zabrekve				
6 ⁵⁰	7 ⁰⁰	7 ¹⁵	13 ⁰⁰	13 ²⁰	13 ³⁰			
7 ³⁰	7 ⁴⁰	7 ⁵⁵	13 ⁵⁰	14 ¹⁰	14 ²⁰			
			14 ³⁵ Op ¹	15 ⁰⁰	15 ¹⁵			
Dražgoše - Rudno - Železniki				Železniki - Rudno - Dražgoše			Arriva, d. d. Op ²	
6 ⁵⁰	6 ⁵⁹	7 ⁰⁴	13 ⁰⁵	13 ¹⁰	13 ¹⁶			
7 ⁵⁵	8 ⁰⁴	8 ⁰⁹	14 ⁰⁵	14 ¹⁰	14 ¹⁶			
			14 ⁴⁷	14 ⁵²	14 ⁵⁸			
Zg. Sorica - Zali Log - Železniki				Železniki - Zali Log - Zg. Sorica				
6 ³⁵	6 ⁵⁵	7 ⁰⁵	13 ⁰²	13 ¹⁰				
7 ⁴⁰	8 ⁰⁰	8 ¹⁰	13 ⁴⁵	13 ⁵⁵	14 ¹⁵			
			14 ⁴²	14 ⁵²	15 ¹²			
Dolenja vas - Selca - Železniki				Železniki - Selca - Dolenja vas				
7 ¹⁴	7 ¹⁷	7 ²⁵	12 ³⁵	12 ⁴⁰	12 ⁴⁵			
7 ⁴⁹	7 ⁵²	7 ⁵⁷	13 ⁰⁷	13 ¹²	13 ¹⁷			
			13 ⁴⁵	13 ⁵⁰	13 ⁵⁵			
			14 ³⁸	14 ⁴³	14 ⁴⁸			
Potok - Železniki				Železniki - Potok			Janez Rant s. p.	
6 ⁵⁵	7 ²⁰		13 ⁰⁰	13 ²⁰				
7 ⁴⁵	8 ⁰⁵		13 ⁴⁵	14 ¹⁰				
			14 ³⁵ Op ³	15 ⁰⁰				
Prtovč Op ⁵ - Podlonk - Železniki				Železniki - Podlonk - Prtovč Op ⁵			Drago Thaler, s. p.	
6 ⁵⁵	7 ⁰⁵	7 ²⁵	13 ⁰⁰	13 ¹⁰	13 ²⁵			
7 ³⁵	7 ⁴⁵	8 ⁰⁵	14 ⁴⁰	14 ⁵⁰				
Ojstri Vrh - Travnik - Smoleva - Železniki				Železniki - Smoleva - Travnik - Ojstri Vrh			Matija Šuštar, s. p.	
6 ⁴⁵		7 ⁰⁰	7 ⁰⁵	13 ⁰⁰	13 ⁰⁵	13 ¹⁵		
Smoleva - Železniki				Železniki - Smoleva - Travnik - Ojstri Vrh				
	7 ¹⁵ Op ⁷	7 ²⁵		13 ⁵⁰	13 ⁵⁵	14 ¹⁰		
Ojstri Vrh - Travnik - Smoleva - Železniki				Železniki - Smoleva - Ojstri Vrh				
7 ⁵⁰	8 ⁰⁵	8 ¹⁰	14 ⁴⁰	14 ⁵⁰	15 ⁰⁰			
Lajše - Železniki				Železniki - Selca Op ⁴ - Lajše - Kališe			Janez Rihtaršič, s. p.	
6 ⁵⁰		7 ⁰⁵	12 ⁵⁵	13 ⁰⁰	13 ¹⁰	13 ²⁰		
Kališe - Železniki				13 ⁴⁵	13 ⁵⁰	14 ¹⁵		14 ²⁵
7 ¹⁵		7 ²⁵	14 ³⁵ Op ⁶	14 ⁴⁰	15 ⁰⁵	15 ¹⁵		
Kališe - Lajše - Selca - Železniki								
7 ⁴⁵	7 ⁵⁵	8 ⁰⁵	8 ¹⁰					

6. Opisi šolskih poti

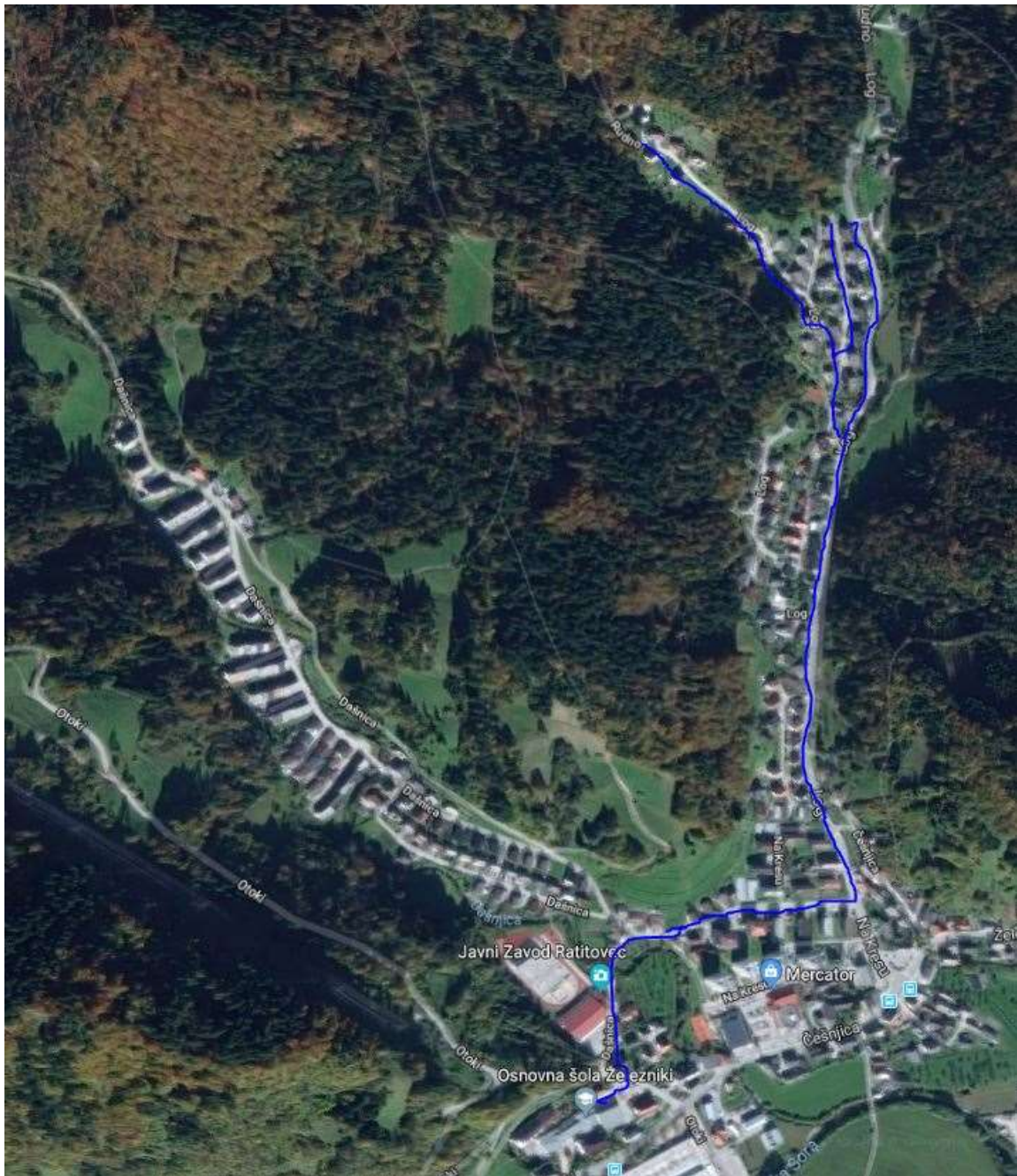
6.1. Dašnica

Učenci iz Dašnice hodijo v šolo po cesti skozi spodnji del Dašnice ob potoku Dašnica, po pešpoti mimo športne dvorane, prečkajo cesto Podlonk - Železniki in vstopijo v šolo pri telovadnici.



6.2. Log, Na Kresu

Učenci iz Loga za šolsko pot uporabljajo cesto skozi Log, mimo blokovskega naselja Na Kresu, mimo športne dvorane, prečkajo cesto Podlonk - Železniki in vstopijo v šolo pri telovadnici.



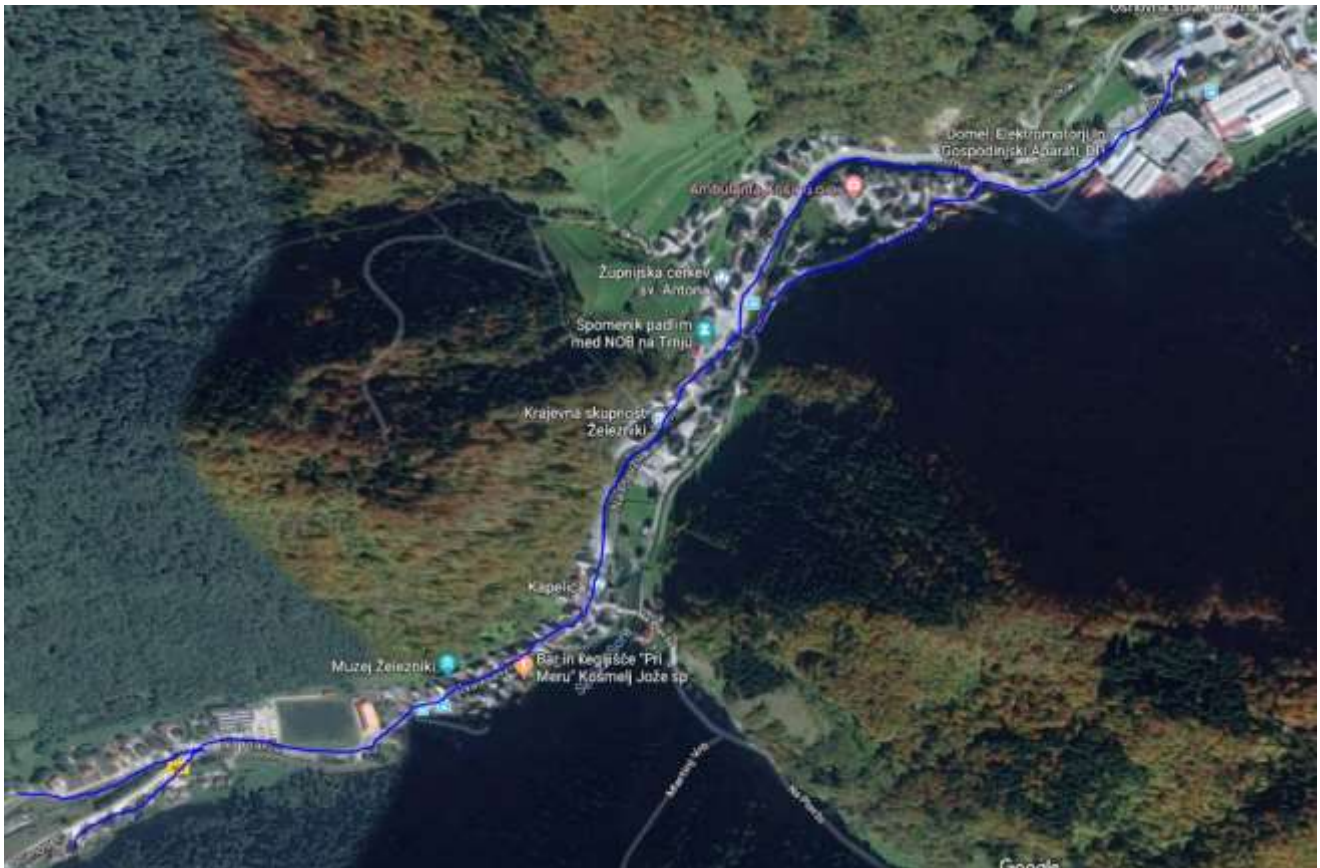
6.3. Češnjava, Studeno

Učenci iz Češnjice in Studena hodijo po pločniku ob regionalni cesti do prehoda za pešce nasproti šole, kjer prečkajo cesto in vstopijo v šolo skozi glavni vhod.



6.4. Na plavžu, Trnje, Racovnik

Učenci iz omenjenih naselij hodijo po pločnikih ob regionalni cesti in čez prehod za pešce do šole. Učenci z naselja Na plavžu naj za pot v šolo uporabljajo pločnik ob regionalni cesti ob Sori, kjer je to mogoče.



6.5. Selca

Učenci iz vzhodnega dela Selc (na Klincu) hodijo po pločniku ob regionalni cesti mimo cerkve, prečkajo cesto iz Lajš na prehodu za pešce in nadaljujejo po pločniku do šole. Učenci iz Selnice gredo po cesti, ki nima urejenih pločnikov do mostu čez Selščico in po Blatni ulici na pločnik ob glavni cesti do šole.



6.6. Dražgoše, Sorica, Davča

Učenci prihajajo na podružnične šole peš po vaških poteh. Po glavnih cestah pridejo samo posamezni učenci, veliko jih pripeljejo starši, na PŠ Davča pa je organiziran prevoz s kombijem.

7. Predlogi OŠ Železniki za varnejše poti

1. Vzdrževalec ceste mora skrbeti za **preglednost prehoda čez cesto Železniki – Podlonk** z ustreznim vzdrževanjem okolice.
2. Občini Železniki predlagamo **izgradnjo podhoda ali nadhoda čez oz. pod cesto Železniki - Podlonk pri Športni dvorani Železniki**. Ocenjujemo, da bi s to investicijo znatno izboljšali varnost.
3. **V Selcih sta prehoda za pešce** na regionalni cesti pri cerkvi in pod klancem slabo vidna, zato predlagamo Občini Železniki, da zanj najde boljše mesto. Verjetno bi zadoščal samo en prehod, morda prav na vrhu klanca.
4. Občini Železniki predlagamo, da **na vseh šolskih poteh zgradijo pločnike oziroma pešpoti**.
5. Vzdrževalec mora vse **pločnike, prehode in druge šolske poti redno vzdrževati**, še posebej v zimskih razmerah.
6. Vsi udeleženci v prometu morajo dosledno **upoštevati prometna pravila, še posebej v okolici šole**.

8. Predlogi SPV občine Železniki za varnejše poti

1. Dolenja vas

Učenci iz Dolenje vasi koristijo avtobusni prevoz organiziran s strani občine, saj nimajo varne šolske poti oz. je njihova oddaljenost večja od 4 km, do PŠ Selca oz. do OŠ Železniki. Dostopi do postajališča Dolenja vas so ob glavni cesti urejeni s pločniki, razen iz Žabelj in Kršivnika, kjer pa učenci koristijo lokalne pešpoti znotraj naselja. Problematičen je del Dolenje vasi pri silosih, kjer pa ni varne pešpoti do postajališča. V smeri Železnikov avtobus že sedaj pobira otroke tudi pri silosih, saj je prostor za čakanje učencev in umika avtobusa iz ceste, iz smeri Železnikov takega prostora ni. Predstavniki občine poda obrazložitev, da je podpisana pogodba za ureditev pločnikov in kolesarske poti tudi v tem delu naselja Dolenja vas.

PREDLOG SPVCP:

- a) Občina v najkrajšem možnem času izvede ureditev tega dela naselja, saj gre za del naselja z predvidenim novim poseljevanjem. V vmesnem času se poizkuša najti možnost, da bi avtobus lahko varno ustavljal tudi iz smeri Železnikov.



2. Selca

Učenci, ki obiskujejo matično šolo v Železnikih koristijo prevoze, učenci ki obiskujejo PŠ Selca prihajajo v šolo peš. Pešpoti do postajališča in do šole so pri glavni cesti urejene z pločnikom, po cestah v naselju otroci hodijo po lokalnih cestah. Problematičen je dostop iz Sevnice in po »Blatni ulici«. Večjo težavo predstavljajo tudi lokacije prehodov za pešce preko glavne ceste skozi Selca in dostop do PŠ Selca.

PREDLOG SPVCP:

- a) Prehod za pešce pri cerkvi se prestavi na vrh klanca in se s tem zagotovi večjo preglednost. Prav tako se prestavi bič za označitev in osvetlitev prehoda (namestitev pri zelenem otočku – s tem ni oviran stoječi promet oz. parkiranje). Pešpot, ki poteka ob parkirišču oz. pločnik, ki je v istem nivoju kot cesta in parkirišče se označi z drugo barvo in se s tem izpostavi – lahko se tudi označi na način, kot prehod za pešce. Uredi se tudi izvoz oz. uvoz z slabo preglednostjo pri hišni številki Selca 114, saj ni v istem nivoju in je s tem izvoz oz. uvoz upočasnen.



- b) Prehod za pešce pod klanecem se zamakne za cca. 10 m v smeri Železnikov in se s tem zagotovi večja preglednost. Prav tako se uredi poglobljen dostop - uporaba prehoda tudi za vozičke.



- c) Na križišču »Blatne ulice« z glavno cesto se obnovi prehod za pešce. Preveri se ali je bil v preteklosti hitrost po »Blatni ulici« omejena z znakom na 30 km/h in se znak ponovno postavi oz. se vzpostavi omejitev hitrost na 30 km/h.
- d) Preveri se stopnjo varnosti dostopa iz Sevnice in se v primeru ugotovitve, da dostop ni varen preuči možnosti za izboljšanje varnosti oz. zagotovitve prevoza (koriščenje šolskega prevoza iz Lajš).

3. Studeno

Učenci koristijo prevoze organizirane s strani občine. Dostopi do postajališč so večinoma urejeni z pločniki. Problematica je povezava med Spodnjim in Zgornjim Studenom pri Fraklju, kjer ni urejene pešpoti. Predstavnik občine pojasni, da se v prihodnosti namerava narediti zamik ceste in ureditev pločnika pod zidom.

PREDLOG SPVCP:

- a) Ustrezno označitev oz. ureditev pešpoti mimo Fraklja do ureditve pločnika pod zidom. Trenutno je tam nameščen znak, da je konec urejene pešpoti. Predlagamo, da se znak odstrani, saj je zavajajoč in ga pešci razumejo, kot da ne smejo nadaljevati z hojo, čeprav lahko, vendar po »neurejeni« pešpoti.
- b) Zaris prehoda za pešce za postajališčem Studeno pri cvetličarni v smeri Železnikov. Iz omenjenega postajališča ni nadaljevanja varne poti.



4. Rudno

Učenci koristijo prevoze organizirane s strani občine. Pešpoti in postajališča niso povsod urejena.

PREDLOG SPVCP:

- a) Da se označi postajališče za šolarje na Rudenskem polju pri hišni številki Rudno 3, saj se tam avtobus že ustavlja.
- b) Da se pristopi k ureditvi celotne infrastrukture (parkirišča, dostopi...) pri smučarskem centru Rudno.



5. Dražgoše

Učenci, ki obiskujejo matično šolo v Železnikih koristijo prevoze, učenci ki obiskujejo PŠ Dražgoše prihajajo v šolo peš in s šolskimi prevozi. Varne pešpoti, razen po lokalnih cestah niso urejene. Prav tako ni urejenega varnega dostopa do postajališča Dražgoše in šolskega postajališča pred Brunarico.

PREDLOG SPVCP:

- a) Da se označi postajališče za šolarje pred Brunarico.
- b) Preuči se možnosti vzpostavitve varnih dostopov do postajališč.

6. Na plavžu

Učenci koristijo šolske prevoze. Dostopi do postajališča in postajališča niso urejena. Predstavniki občine pove, da se bo celotno območje v prihodnosti spreminjalo, zaradi izgradnje obvoznice in urejanja vodotoka reke Sore.

PREDLOG SPVCP:

- a) Izgradnja varne pešpoti s pločnikom in prehodi za pešce od plavža do pešpoti mimo nogometnega igrišča.
- b) Dogovor s prevoznikom za vstop/izstop učencev na območju križišča za Smolevo (pred Dermotovo hišo).

7. Sorica

Učenci, ki obiskujejo matično šolo koristijo šolske prevoze, učenci PŠ Sorica hodijo v šolo. Pešpoti ob glavni cesti niso urejene, prav tako niso urejeni dostopi do postajališč in postajališča. Avtobus ustavlja v Zgornji Sorici na cesti pri uvozu za v vas (pri hišni številki Sorica 29) in pred gostiščem Macesen.

PREDLOG SPVCP:

- a) Označba postajališča v Zgornji Sorici in pred Macesnom, ureditev čakališča ter varnega dostopa.
- b) Ureditev pločnika od križišča za cerkev do gostišča Macesen.



8. Davča

Učenci, ki obiskujejo matično šolo koristijo šolske prevoze, učenci PŠ Davča pa imajo organizirane prevoze v šolo. Pešpoti ob glavni cesti niso urejene, prav tako niso urejeni dostopi do postajališč in postajališča. Kombi do šole v Davči pripelje učence iz treh smeri in jih pobira pred domovi:

- Začne pri Zverincu in gre do Jureža in pripelje v šolo,
- Iz šole gre do Dolinarja in Klemenove družine na Pstoti in pripelje v šolo,
- Nazadnje gre do Pagona in pripelje v šolo.

Večinoma učenci kombi počakajo v bližini domačih hiš, oziroma na najbližjem križišču z glavno cesto.

Učenci, ki obiskujejo centralno šolo se vozijo z avtobusom, ki ima začetno postajo pri Jemcu in pelje mimo bivše tovarne Niko proti Davškemu mostu.

PREDLOG SPVCP:

Označba večjih postajališč kot je na Tuškovem griču nad smučiščem za kombi in ureditev postajališč ob bivši tovarni Niko, na križišču pod Mravljo in na križišču iz Zale za avtobus.

9. Martinj vrh, Potok, Ojstri Vrh, Topolje, Zabrekve Kališe, Lajše, Podlonk

Vsi učenci obiskujejo centralno šolo ali pa eno izmed podružničnih šol in se vozijo z avtobusom ali pa kombijem. Do postajališča pridejo po domačih dovoznih poteh, kjer ni veliko prometa.

PREDLOG SPVCP:

Označba postajališč, kjer redno vstopa večje število otrok.

Pripravil:
Pomočnik ravnatelja
Primož Šmid

Železniki, dne 30. 08. 2023



**Ravnateljica
Monika Čemažar**

Monika Čemažar

10. Vprašalnik - prometna varnost na šolskih poteh za starše

1. Ali menite, da je šolska pot vašega otroka varna? DA - NE. Pojasnite.

- ker se vozijo s kombijem,
- ker se vozijo s starši,
- ker živimo blizu OŠ,
- odvisna od smeri po kateri prihajamo,
- imajo varno in ustrezno označeno pot,
- dobro organizirani šolski prevozi,

• drugo _____

2. Ali je kakšna točka na otrokovi šolski poti še posebej nevarna? Opozorite nas nanjo.

3. Imate predloge za izboljšanje prometne varnosti na šolskih poteh v našem okolišu?
Zapišite konkretne predloge.

Pripravil:
Pomočnik ravnatelja
Primož Šmid

Železniki, dne 27. 09. 2023